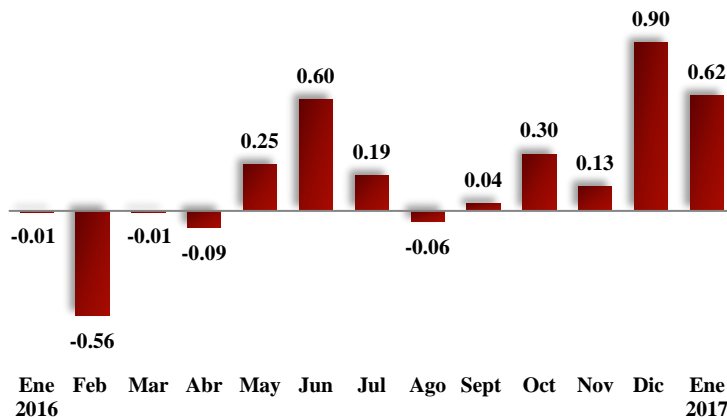




INFORME ÍNDICE DE PRECIOS AL CONSUMIDOR (IPC) ENERO 2017

Inflación Mensual (%) Enero 2016 - Enero 2017

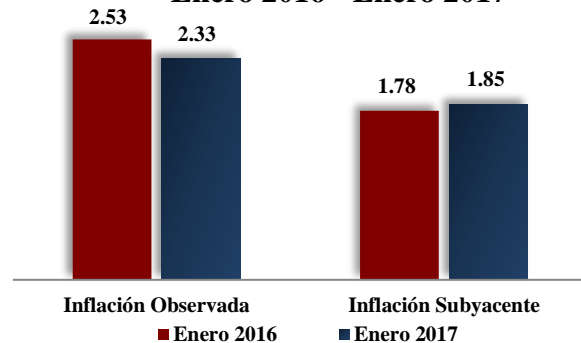


Fuente: Banco Central

El Índice de Precios al Consumidor (IPC) del mes de enero de 2017 registró una variación de 0.62%. La inflación interanual, medida desde enero de 2016 hasta enero de 2017, se ubicó en 2.33%, por debajo del límite inferior del rango establecido de $4.0\% \pm 1.0\%$.

En cuanto a la inflación subyacente interanual, la misma se colocó en 1.85%. Este indicador mide las presiones inflacionarias de origen monetario, aislando los efectos de factores exógenos, al excluir del IPC general algunos bienes agropecuarios cuyos precios tienden a ser volátiles, las bebidas alcohólicas, el tabaco, los combustibles y los servicios administrados y de transporte, permitiendo de esta forma extraer señales más claras para la conducción de la política monetaria.

Inflación Anualizada (%) Enero 2016 - Enero 2017



Fuente: Banco Central

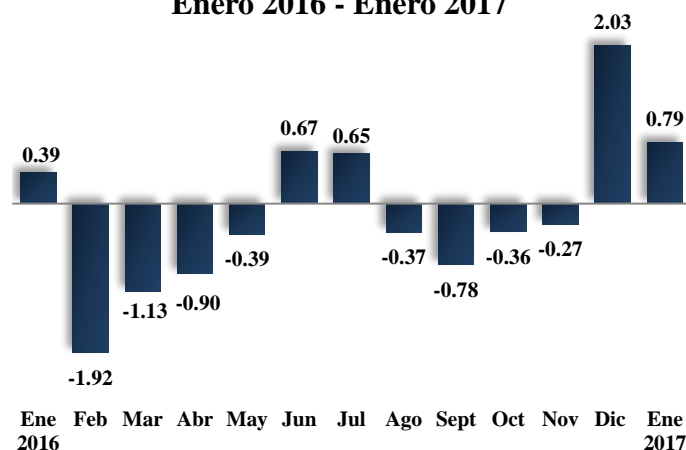
Al analizar los resultados del IPC general por grupos de bienes y servicios durante el mes de enero de 2017 se observa que el grupo de Alimentos y Bebidas No Alcohólicas, al variar 0.79% con respecto al mes de diciembre 2016, aportó aproximadamente la tercera parte de la inflación de enero 2017 (0.21 puntos porcentuales de la inflación de 0.62%). Asimismo, las variaciones porcentuales de los grupos Transporte (0.86%) y Vivienda (1.20%) aportaron aproximadamente el 45% de la inflación del primer mes del año (0.28 puntos porcentuales de la variación de 0.62%), principalmente producto de los ajustes semanales dispuestos por el Ministerio de Industria y Comercio en cumplimiento de la Ley 112-00 sobre Hidrocarburos. Con menor incidencia, contribuyeron las variaciones de los índices de los grupos Bebidas Alcohólicas y Tabaco (1.40%) y Educación (0.70%).

INFLACION E INCIDENCIA

Grupos de Bienes y Servicios	Ponderación (%)	Mensual Diciembre 2016 - Enero 2017			
		Índice		Variación Mensual (%)	Incidencia* (p.p)
		Diciembre 2016	Enero 2017		
IPC General	100.00	122.97	123.73	0.62	0.62
Alimentos y Bebidas No Alcohólicas	25.10	133.65	134.70	0.79	0.21
Bebidas Alcohólicas y Tabaco	2.32	149.76	151.85	1.40	0.04
Prendas de Vestir y Calzado	4.56	90.82	90.22	-0.66	-0.02
Vivienda	11.60	115.46	116.85	1.20	0.13
Muebles y Artículos para el Hogar	6.46	116.41	116.53	0.10	0.01
Salud	5.21	128.38	128.71	0.26	0.01
Transporte	17.95	118.07	119.09	0.86	0.15
Comunicaciones	2.96	105.07	105.07	0.00	0.00
Recreación y Cultura	4.12	109.28	109.57	0.27	0.01
Educación	3.74	154.68	155.77	0.70	0.03
Restaurantes y Hoteles	8.50	123.98	124.34	0.29	0.02
Bienes y Servicios Diversos	7.47	121.35	121.62	0.22	0.02

* Representa el aporte en puntos porcentuales de cada grupo en la variación del IPC.

Fuente: Banco Central

Inflación Alimentos y Bebidas No Alcohólicas (%) Enero 2016 - Enero 2017


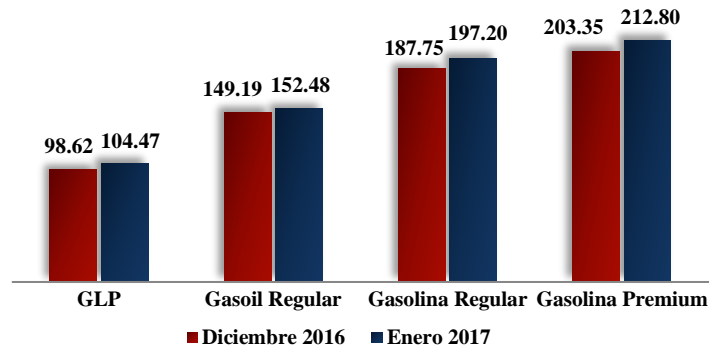
Fuente: Banco Central

ajíes (-16.14%), cebollas (-4.90%), guandules verdes (-4.90%), lechuga (-13.41%), verduras (-4.54%), berenjenas (-5.51%) y tomates (-5.62%).

En efecto, la variación de 0.79% en el índice del grupo Alimentos y Bebidas No Alcohólicas se explica por los aumentos de precios que se produjeron en plátanos verdes (6.93%), pollo fresco (3.07%), arroz (0.77%), aceite de soya (1.42%), guineos verdes (2.19%), plátanos maduros (5.95%), aguacates (4.75%), naranjas (4.46%), auyama (7.20%), chocolate en barra (2.46%), helados (4.29%) y apio (19.78%). Cabe señalar que otros bienes alimenticios experimentaron reducciones en sus precios tales como

En cuanto a la inflación de 0.86% del grupo Transporte la misma se explica básicamente por el incremento experimentado en los precios de las gasolinas regular (5.03%), *premium* (4.65%), gas licuado para vehículos (GLP) (5.94%) y gasoil (2.21%). Asimismo, influyeron los aumentos verificados en los servicios de transporte interurbano en guaguas sindicalizadas (1.63%), reparación de vehículos (0.78%) y taxi (1.40%). En cambio, la disminución de 29.43% verificada en los precios de los pasajes aéreos incidió en que el incremento del IPC de este grupo no fuera mayor.

**Precios Promedio Combustibles (RD\$/Galón)
Diciembre 2016 - Enero 2017**

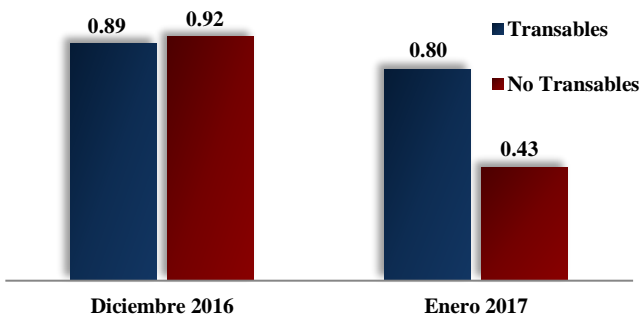


Fuente: Banco Central con datos del Ministerio de Industria y Comercio

El comportamiento del IPC del grupo Vivienda, que registró durante enero 2017 una tasa de crecimiento de 1.20% respecto al mes de diciembre 2016, responde principalmente al aumento de 5.94% en el precio del gas licuado de petróleo de uso doméstico (GLP), de 2.59% en el kerosene, 0.09% en el servicio de alquiler de vivienda y de 0.34% en el agua servida en camiones.

Con relación a la variación de 0.70% en el IPC del grupo Bebidas Alcohólicas y Tabaco de enero 2017, la misma obedece a los aumentos que se verificaron en los precios de los cigarrillos y la cerveza, de 4.38% y 0.34%, respectivamente. Mientras que el índice de precios del grupo Educación registró una tasa de variación de 0.70% en enero de 2017, como consecuencia del incremento del costo de la enseñanza universitaria (1.37%) y de las clases de idiomas (2.06%).

**Inflación Transables y No Transables (%)
Diciembre 2016 - Enero 2017**



Fuente: Banco Central

INFLACIÓN TRANSABLES Y NO TRANSABLES

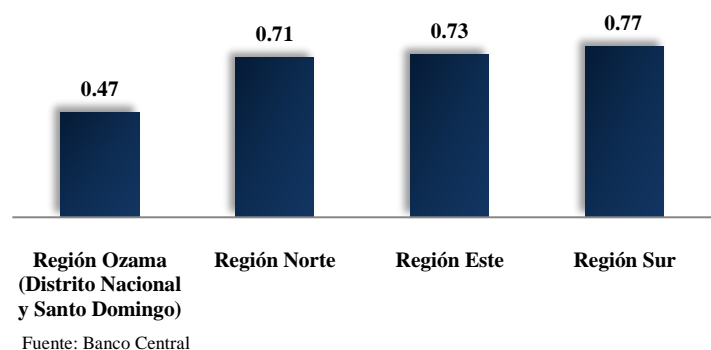
La variación de 0.80% del índice de precios de los bienes transables, aquellos que pueden exportarse e importarse libres de restricciones, responde en gran medida a los aumentos en los precios de los combustibles, cigarrillos, cerveza, paquetes turísticos y bienes alimenticios como plátanos verdes, aceite de soya, guineos verdes, aguacates, naranjas, auyama y chocolate en barra.

En tanto el IPC de los bienes y servicios no transables, los que por su naturaleza sólo pueden comercializarse dentro de la economía que los produce o están sujetos a medidas que limitan las importaciones de los mismos, creció 0.43% en el mes de enero de 2017, debido básicamente a los aumentos en los precios del pollo fresco, arroz, así como en los servicios de enseñanza universitaria, pasajes en guaguas sindicalizadas, reparación de vehículos, taxi, clases de idiomas, comidas preparadas fuera del hogar y corte de pelo para hombre.

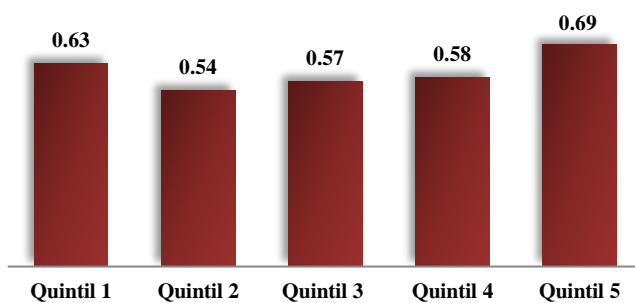
INFLACIÓN POR ÁREAS GEOGRÁFICAS

El análisis de los índices de precios por regiones geográficas muestra que el IPC en la región Ozama, que comprende el Distrito Nacional y la provincia Santo Domingo, varió 0.47%, en la región Norte 0.71%, región Este 0.73% y región Sur 0.77%. La tasa de crecimiento más elevada que se verificó en la región Sur se debe principalmente al efecto de la subida de los bienes alimenticios que tienen una mayor ponderación en la canasta de esta área geográfica, mientras que la variación más baja observada en la región Ozama, responde a la caída de los precios de los pasajes aéreos, que repercutió en una menor incidencia del aumento en el grupo Transporte en esta región con respecto al resto del país.

Inflación por Regiones Geográficas (%) Enero 2017



Inflación por Quintiles (%) Enero 2017



Fuente: Banco Central

INFLACIÓN POR QUINTILES

Finalmente, los resultados del IPC por estratos socioeconómicos reflejan tasas de crecimiento similares en los quintiles 2, 3 y 4 y ligeramente superiores en los quintiles 1 y 5. En efecto, el índice del quintil 2 experimentó un aumento de 0.54%, el quintil 3 0.57% y el quintil 4 0.58%. Mientras que el IPC del quintil 1 creció 0.63%, básicamente por las alzas en los precios de los bienes alimenticios que tienen un mayor peso relativo en este quintil. En tanto que el quintil 5

arrojó una tasa de variación de 0.69%, fundamentalmente por la mayor incidencia de los incrementos en los índices de precios de los grupos Transporte y Educación, que tienen mayor peso relativo en la canasta del quintil de mayor gasto.