

FICHA TECNICA	
UNIVERSO	Sector Manufacturero, excluyendo las empresas estatales, las productoras de azúcar, las correspondientes a la refinación de petróleo y las zonas francas.
MUESTRA	280 Empresas (68% en D.N. y 32% en el Resto del país).
ESTRATIFICACIÓN	Todo el país por rama de actividad económica, catalogadas de acuerdo a la clasificación Industrial Internacional Uniforme, CIUU.
SELECCIÓN DE MUESTRA	40% selección obligatoria por su autorepresentación en la rama de actividad y el 60% se selecciona aleatoriamente.
ENTREVISTA	Personal, a nivel gerencial.
TRABAJO DE CAMPO	Del 10 al 18 de octubre de 2005.
EFFECTIVIDAD	63.5%, 178 cuestionarios validados correctamente.

El Banco Central de la República Dominicana realiza de manera trimestral la Encuesta de Opinión Empresarial al Sector Manufacturero. Dado su carácter cualitativo, esta herramienta permite conocer los cambios de tendencia de corto plazo de variables inherentes al sector y a la vez sirve de complemento a las estadísticas que elabora esta institución, por lo cual es útil para la toma de decisiones de política económica.

El análisis de la encuesta toma en consideración los resultados del *saldo de opinión* para cada variable estudiada, el cual se obtiene mediante el cálculo de la diferencia entre el porcentaje de respuestas en donde se afirma que el desempeño es favorable y aquellas en las que se afirma lo contrario. También, se calcula el *indicador ponderado por número de empleados* con el objetivo de identificar el desempeño de las empresas de acuerdo a su tamaño. Este resulta de multiplicar el porcentaje de variación en el trimestre de la variable analizada, por el saldo neto entre las respuestas positivas y negativas, dividido entre el total de empleados del conjunto de empresas de la muestra.

Otros indicadores que se han incluido para el enriquecimiento del análisis son: *El indicador de Confianza Industrial (ICIN)* y *el indicador de Clima Empresarial (ICE)*. Estos indicadores permiten captar desviaciones de la actividad industrial respecto a su tendencia reciente.

El *Indicador de Confianza Industrial* evalúa la visión del empresariado manufacturero respecto a los niveles de actividad futura de sus empresas. Este considera en su cálculo el promedio simple de los saldos de respuesta de las siguientes variables: “tendencia futura de la producción”, “demanda actual” y con signo negativo el “nivel de inventario al final del trimestre”.

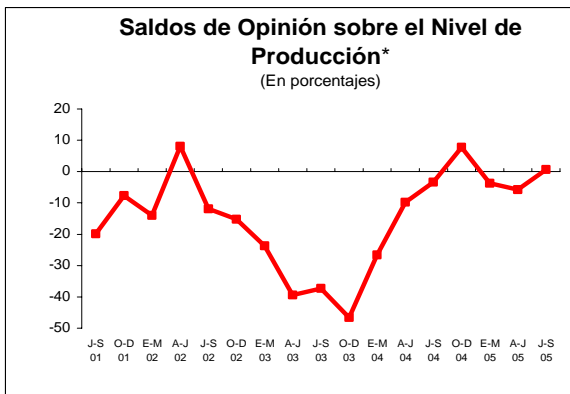
El *Indicador de Clima Empresarial* recoge el sentimiento actual y futuro del empresariado, en torno a su situación económica. Su valor es el resultado de la raíz cuadrada de la suma de los balances de respuestas respecto a la situación económica actual más la situación económica esperada, en términos absolutos.

El Índice de *Confianza Industrial* correspondiente al trimestre julio-septiembre de 2005 mejoró con respecto al verificado en el trimestre anterior, revelando que en general los empresarios mantienen expectativas positivas en torno a la situación económica de sus empresas.

1. Producción

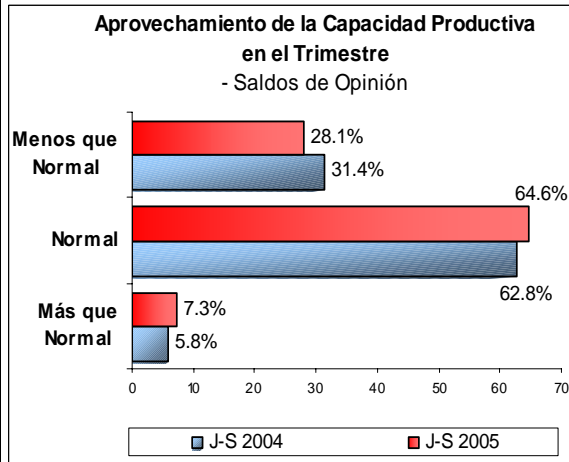
Los resultados arrojados por la Encuesta de Opinión Empresarial correspondiente al trimestre julio-septiembre de 2005, reflejan una mejoría en el saldo de opinión correspondiente a los niveles de producción de las empresas manufactureras con respecto a los obtenidos en igual lapso de 2004.

El saldo de opinión en este período fue de 0.6% superando al obtenido en julio-septiembre de 2004 que se ubicó en -3.4 por ciento.



* Basados en respuestas de empresarios respecto a igual período del año anterior.

Según los ejecutivos consultados, esta mejoría se atribuye principalmente a la estabilidad relativa que ha mantenido la tasa de cambio en los últimos meses y a un mayor aprovechamiento de la capacidad productiva en el trimestre. En cuanto a este último factor, es importante señalar que en julio-septiembre de 2005, según lo reportado a esta encuesta, el porcentaje de utilización de la capacidad productiva fue muy similar al registrado en igual período de 2004 (69.37 vs. 70.20%, respectivamente).



Esta mejora pudo haber sido mayor, según lo manifestaron, de no haberse presentado interrupciones en la producción, debido a las fallas en el suministro de energía eléctrica lo que produjo como consecuencia, averías en maquinarias y equipos. Igualmente, la escasez de materia prima producto de los problemas atmosféricos observados en el trimestre, trajeron como consecuencia una disminución de la producción en el campo, repercutiendo esto negativamente en la producción de muchas de las agroindustrias.

De las empresas consultadas, las que tuvieron un mejor desempeño de acuerdo al saldo de opinión obtenido fueron las ubicadas en las ramas de: *Fabricación de productos de caucho y plásticos, otras industrias manufactureras y las de fabricación de sustancias y productos químicos.* Por el contrario, las ramas correspondientes a la *fabricación de artículos de cuero y calzados y las de fabricación de productos textiles, prendas de vestir, adobo y teñido de pieles,* registraron saldos de opinión negativos.

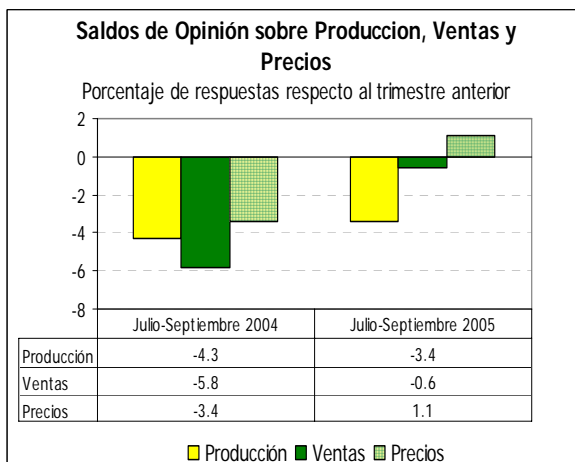
Por otro lado, cuando se les solicitó a los encuestados comparar la producción de julio-

septiembre 2005 con la de los tres meses anteriores, el balance de respuesta disminuyó en 1.1 puntos porcentuales como consecuencia, según las opiniones recogidas, de los problemas más arriba detallados.

II. Ventas

En lo referente a las ventas de las empresas de este sector el saldo de opinión en julio-septiembre 2005 presentó una mejoría con relación al registrado en abril-junio de este año. El porcentaje de empresas que logró aumentar su volumen de ventas fue mayor en julio-septiembre (36%) que en el trimestre anterior (28.1%).

Muchas de las empresas consultadas reportaron a esta encuesta, que están atravesando por un proceso de innovación de sus estrategias de mercadeo y publicidad debido al lanzamiento de nuevos productos.



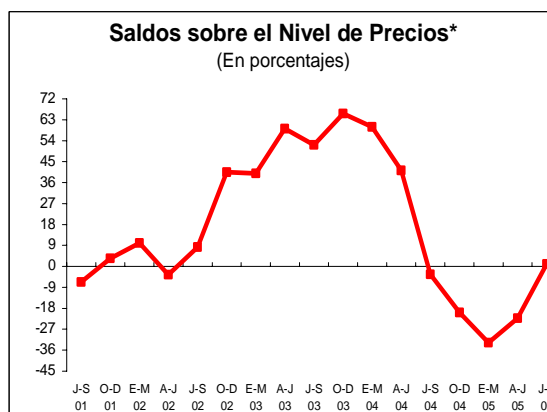
Sin embargo, con respecto a igual período del año anterior, las opiniones sobre el desempeño de las ventas, fueron en términos generales menos favorables. El saldo de opinión, en julio-septiembre 2005 se redujo en 2.4 puntos con relación al registrado en igual período de 2004, esto es -3.4% y -5.8% , respectivamente.

Un importante porcentaje de los ejecutivos consultados percibió una disminución de la demanda en este trimestre con relación al comportamiento de un año atrás, así como también del circulante. Productores de insumos y productos para la construcción señalaron además, una merma en la demanda de estos productos por parte del gobierno.

III. Precios

En julio-septiembre de 2005, el saldo de opinión de los precios de los productos manufacturados en el país, presentó un deterioro con relación a abril-junio. El 19.1% de los encuestados los consideró más altos y el 18% opinó lo contrario, obteniéndose un saldo de opinión positivo de 1.1%.

En el trimestre anterior el saldo de opinión sobre los precios, fue de -22.2% inducido por un mayor número de empresas (32.7%) que reportaron disminuciones.



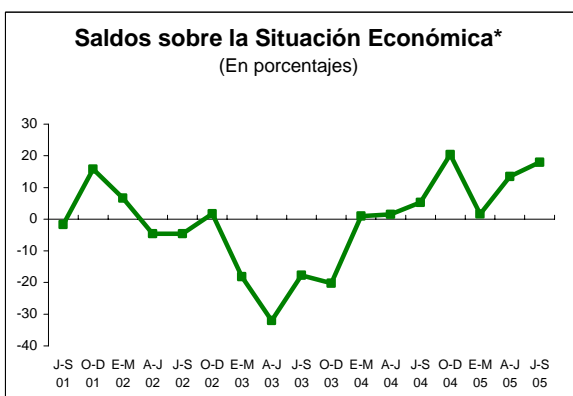
* Basados en respuestas de empresarios respecto al trimestre anterior.

La mayoría de los consultados informó que el aumento de los precios de los combustibles, como consecuencia del alza de los precios del petróleo a nivel internacional, y la dificultad para la adquisición de la materia prima e insumos para la produc-

ción, contribuyeron fundamentalmente al aumento de los precios del producto final.

IV. Situación de la Empresa

Las opiniones relativas a la situación de las empresas manufactureras¹ en este trimestre, fueron en términos generales favorables. A la pregunta *Cuál es la situación actual de su empresa?* El 32.6% de los ejecutivos encuestados opinó que era *buena*, y un 14.6% la consideró *mala*. El saldo de opinión registrado para esta pregunta, arrojó un valor de 18% mayor al 13.5% obtenido en la encuesta del trimestre anterior.



* Basados en respuestas respecto a la percepción del trimestre.

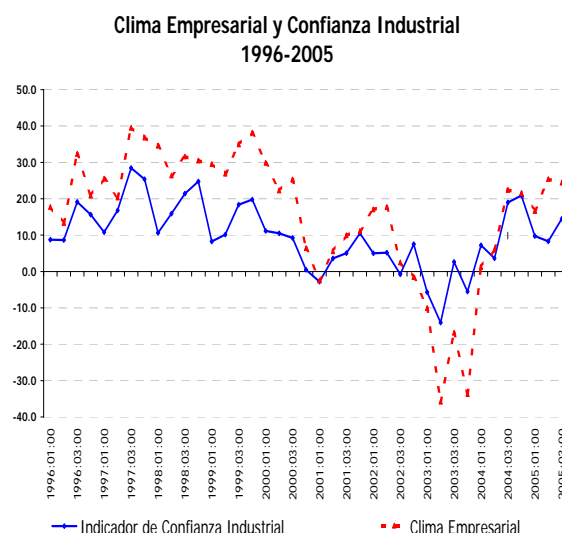
Cabe destacar que los representantes de las firmas consultadas continúan señalando como principal problema que afecta la actividad productiva, el precario suministro de la energía eléctrica. Adicionalmente, identificaron los fenómenos atmosféricos (exceso de lluvias), la escasez de la materia prima, las averías en maquinarias y equipos y la inestabilidad del dólar al final del trimestre, como factores de incidencia.

En cuanto a los principales determinantes de los costos, los empresarios encuestados

¹ Conjunto de factores de índole económico, financiero y laboral que interfirieron en la actividad productiva del trimestre.

señalaron como factores de influencia: el incremento de los mismos. Dentro de los señalados están: Aumento del precio de los combustibles; incrementos en el servicio de mantenimiento de plantas, maquinarias y equipos; el aumento en el costo de transporte (fletes) y el incremento en el precio de las materias primas.

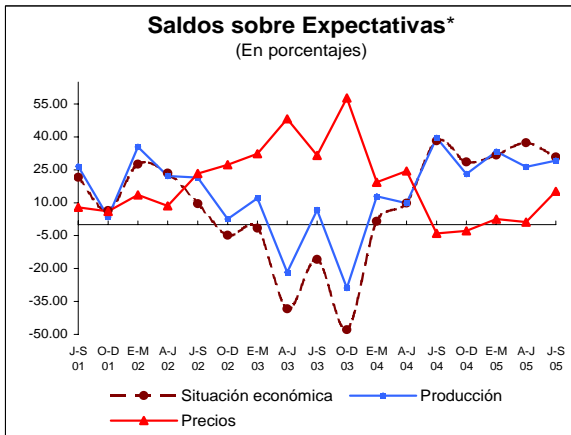
Asimismo, el indicador de *Clima Empresarial* obtenido para este trimestre, el cual resulta de la suma de los balances de respuestas respecto a la situación actual más la situación esperada, disminuyó un punto porcentual con respecto al trimestre abril-junio, sin embargo, supera en 1.98 puntos porcentuales al verificado en 2004, en igual período (24.44 Vs. 22.46, respectivamente).



V. Expectativas

Las expectativas para los próximos tres meses en torno a los niveles de producción de las empresas consultadas, son moderadamente optimistas. El 47.2% de las empresas espera incrementar su producción para final de año, en tanto, en el trimestre

anterior un porcentaje inferior (43.3%) preveía un movimiento en esa dirección.



* Para el próximo trimestre

Las expectativas sobre la situación económica, medidas a través del saldo de opinión, cuyo valor se ubicó en 30.9%, presentan una disminución tanto con respecto al trimestre anterior como con respecto a julio-septiembre de 2004 (37.4% vs. 38.2%, respectivamente). Según expresaron los encuestados, este pequeño deterioro en las expectativas, se apoyan fundamentalmente en la inestabilidad que ha mantenido el precio del petróleo a nivel internacional lo cual prevén continuará en los próximos meses.

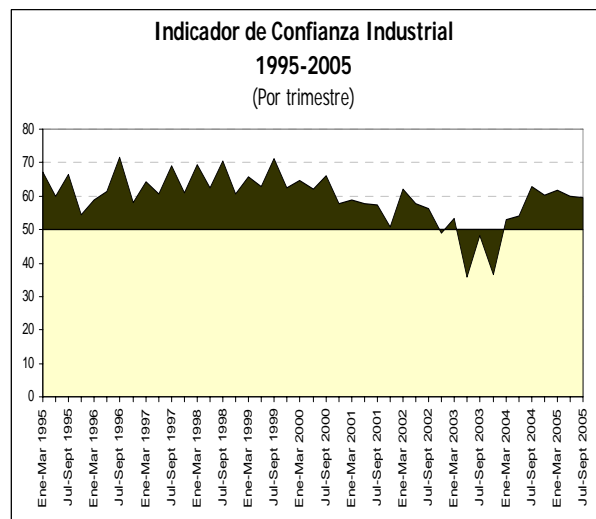
En el indicador de *Confianza Industrial* calculado para este trimestre, se observa una mejoría de 1.13 puntos porcentuales con respecto al obtenido en el trimestre anterior. No obstante, con respecto a igual período de 2004, experimentó una reducción de 4.55 puntos.

El incremento de este indicador de confianza con respecto al trimestre anterior, viene inducido básicamente por las expectativas positivas que tiene el empresariado

en lo que respecta al volumen de producción de sus respectivas empresas, así como también al comportamiento de las ventas respecto al trimestre anterior, cuyo saldo de respuestas fue superior al registrado en abril-junio de 2005.

Vale recordar que este indicador resulta de la suma de los balances de respuestas en torno a la *producción esperada* más las *ventas con respecto a al trimestre anterior* menos *el nivel de inventario a fin del trimestre*.

Tomando los resultados de las expectativas de los agentes en torno a las distintas variables consultadas y expresándolas en formato de *índice de difusión* donde su desempeño se mide alrededor de un valor neutral, en este caso 50, se observa que en julio-septiembre de 2005 este índice aún se mantiene rondando los 60 puntos, lo que revela el mantenimiento de expectativas positivas en las empresas de este sector. En su cálculo, la variable producción fue la que asumió mayor peso y por tanto la que más influyó en el resultado del índice para este período.



RESUMEN DE LOS PRINCIPALES RESULTADOS
Julio-Septiembre 2005
(Porcentaje de Respuestas)

Variables	Mayor	Menor	Saldo de Opinión (Mayor – Menor)	Mayor o igual
Producción Respecto a Julio-Septiembre 2004	38.8	38.2	0.6	61.8
Ventas Respecto a Julio-Septiembre 2004	39.9	43.3	-3.4	56.8
Exportaciones Respecto a Abril-Junio 2005	24.1	33.3	-9.3	66.7
Precios Respecto a Abril-Junio 2005	19.1	18.0	1.1	Menor o igual 80.9
Situación Económica de la Empresa En Julio-Septiembre 2005	Buena 32.6	Mala 14.6	18.0	Buena o Regular 85.4

RESULTADOS EN TORNO A LAS EXPECTATIVAS
(Porcentaje de Respuestas)

Variables	Mayor	Menor	Saldo de Opinión (Mayor – Menor)	Mayor o igual
Expectativas de Producción Para próximo Trimestre	47.2	18.0	29.2	82.0
Expectativas de Empleo Para próximo Trimestre	16.3	15.7	0.6	84.3
Expectativas Exportaciones Próximo Trimestre	35.2	20.4	14.8	79.6
Expectativas Situación Económica Próximo Trimestre	51.7	20.8	30.9	Más favorable o igual 79.2
Expectativas Precios Próximo Trimestre	24.2	9.0	15.2	Menor o igual 75.9